

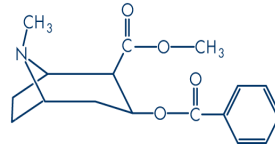
Cocaïne et Crack

(Crack = Cocaïne basée ou free base)

Mise à jour 2017-2019

Que Retenir?

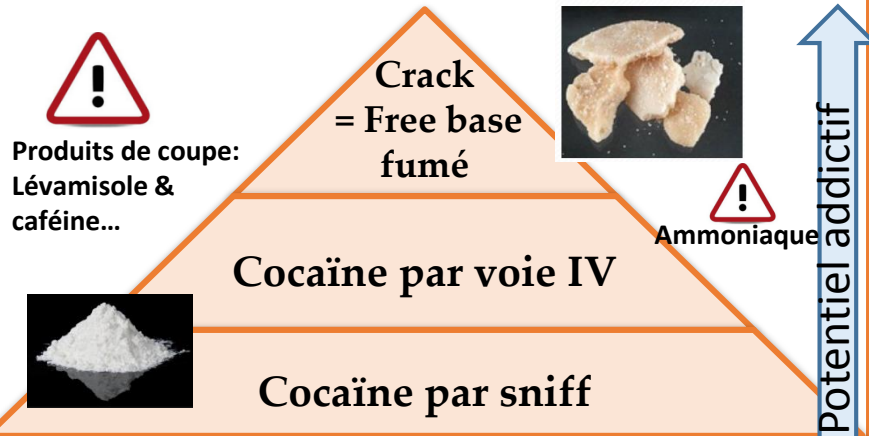
2^{ème} substance illicite consommée (après cannabis)



Effet Psychostimulant lié à l'excès de neuromédiateurs Dopamine/ Noradrénaline/ Sérotonine par inhibition de leur recapture

Effet Anesthésique par blocage des échanges Na⁺/K⁺ (Effet stabilisant de membrane)

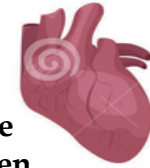
Différentes formes ↔ Différentes addictions



Intoxications : Quels risques ?

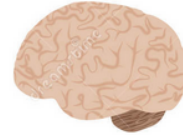
Aiguës

Tachycardie, HTA, troubles du rythme



Douleur Thoracique
Syndrome coronarien

Sueurs, agitation, Convulsions



AVC, Etat de mal épileptique

Toux, Tachypnée
Pneumopathie, Pneumothorax



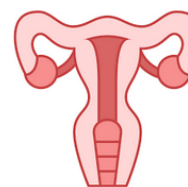
Acidose lactique, hypokaliémie, hyperglycémie
Rhabdomyolyse



Colite ischémique
Perforation intestinale



Hématome rétro-placentaire, Infarctus utérin



Chroniques

Athérosclérose
Cardiomyopathie
Insuffisance cardiaque
Dissection aortique
Endocardite

Trouble de l'équilibre, Fluctuations de l'humeur, Troubles psychiatriques, Neurotoxicité

Broncho dilatation, Œdème pulmonaire lésionnel

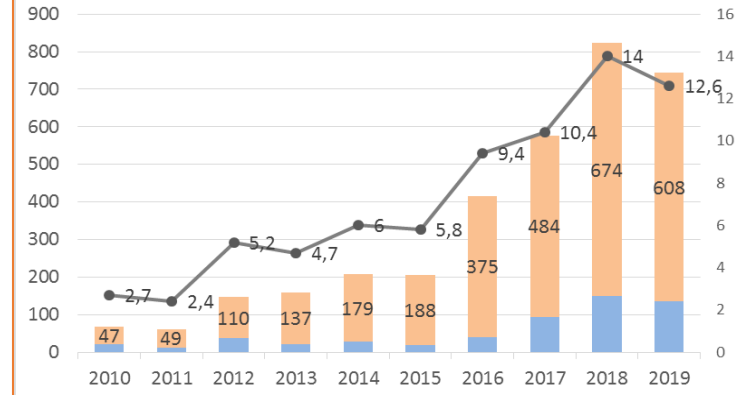
Toxicité des produits de coupe :
- Lévamisole : Vascularites, SIADH, Atteinte rénale, SCA
- Phénacétine : IRA, Méthémoglobinémie

Prématurité, RCIU, Malformations congénitales
Troubles cognitifs et TDAH chez l'enfant

Quelles Conséquences ?

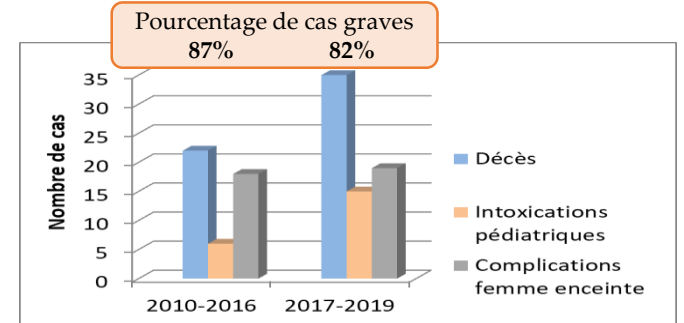
Enquête 2010 – 2019
3408 cas notifiés au réseau des centres français d'Addictovigilance (NotS)

Nombre de cas d'usage de cocaïne rapporté au réseau d'addictovigilance



— Cas grave — Cas non grave
● Taux de notifications par rapport au nombre total de notifications rapportées au réseau (*100%)

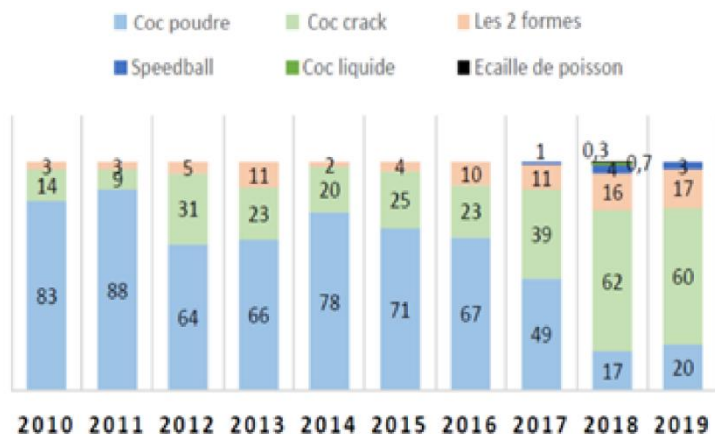
Evolution des complications dues à la prise de cocaïne durant les périodes 2010-2016 et 2017-2019



➔ Attention aux intoxications pédiatriques accidentelles !

Quelles formes consommées ?

Evolution des formes de cocaïne consommées de 2010 à 2019



Augmentation de la consommation de «Crack» dès 2012 qui devient la forme majoritaire dès 2018.

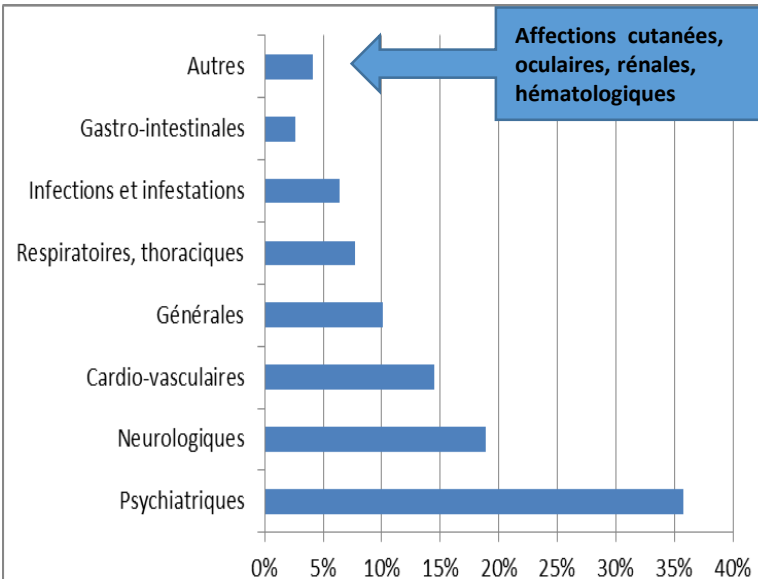
A noter des formes de consommation non signalées dans l'enquête précédente : Speedball (2017) et Cocaïne liquide (2018), Cocaïne écaïlle de poisson (2018)

de la forme la + addictive
Risque de majoration des complications
et des échecs de sevrage avec rechute

La part de notifications liées au mode d'usage
par voie inhalée a augmenté

Quelles complications les plus fréquentes ?

Complications notifiées suite à l'usage de cocaïne (en pourcentage)



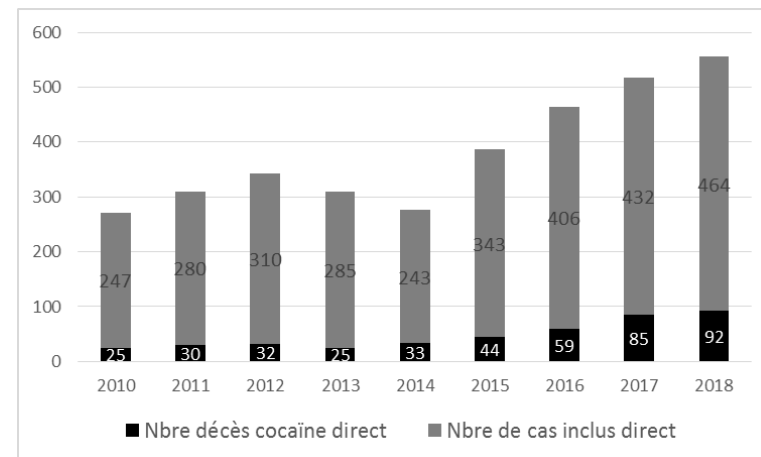
Hospitalisation > 24h dans 87% des cas

Taux d'usagers dans les structures
spécialisées dans les addictions (Source
OPPIDUM*)

Taux d'usagers en 2019
Taux d'usagers de cocaïne : 25 %
Taux d'usagers de crack : 2,3 %
Taux les plus élevés sur 2006 – 2019

*OPPIDUM: Observation des Produits Psychotropes Illicites ou Détournés de leur Utilisation Médicamenteuse

Evolution du nombre de décès en lien avec la consommation de cocaïne, inclus dans l'enquête DRAMES* de 2010 à 2018



*DRAMES: Décès en Relation avec l'Abus de Médicaments Et de Substances

Incidence annuelle des patients hospitalisés avec le code CIM10 intoxication cocaïne (Source : PMSI)

